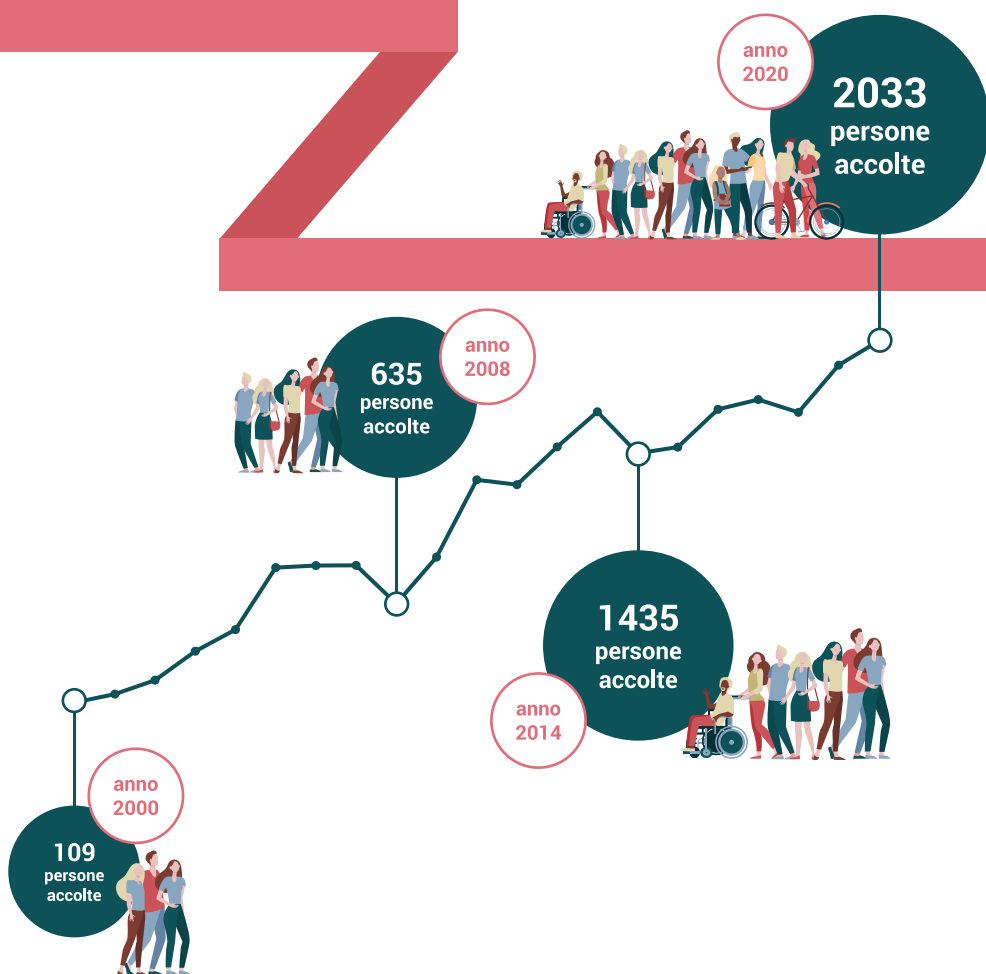
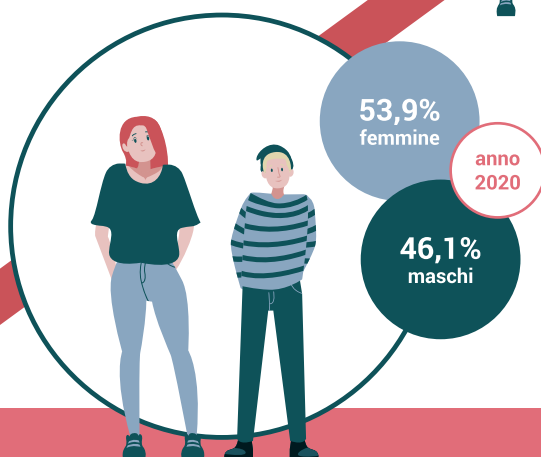
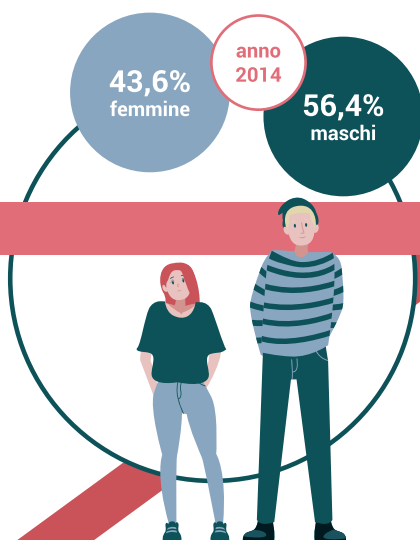
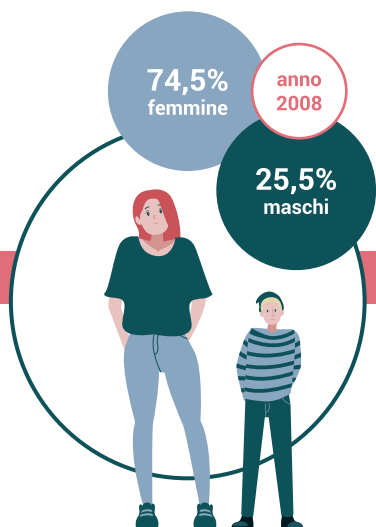


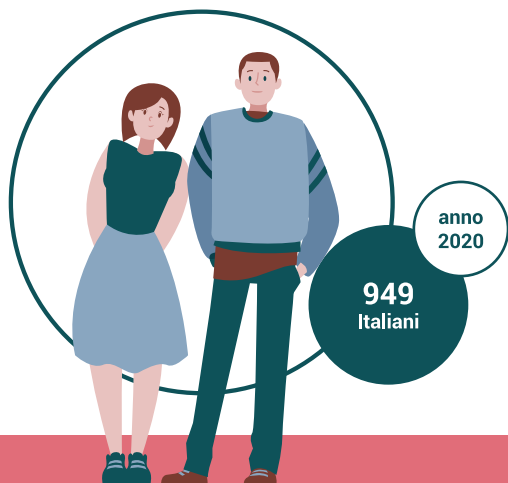
Chi ha e chi non ha: crescono le disuguaglianze, aumenta il numero dei poveri.



Povert  *maschile* e povert  *femminile*: diverse vulnerabilit , *stesso esito?*



Alla povertà *interessa poco da dove vieni.*



I giovani adulti sono i *più colpiti* dalla **povertà**



14,86%
n°275
giovani

anno
2020

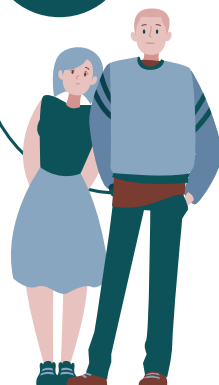


72,43%
n°1382
adulti

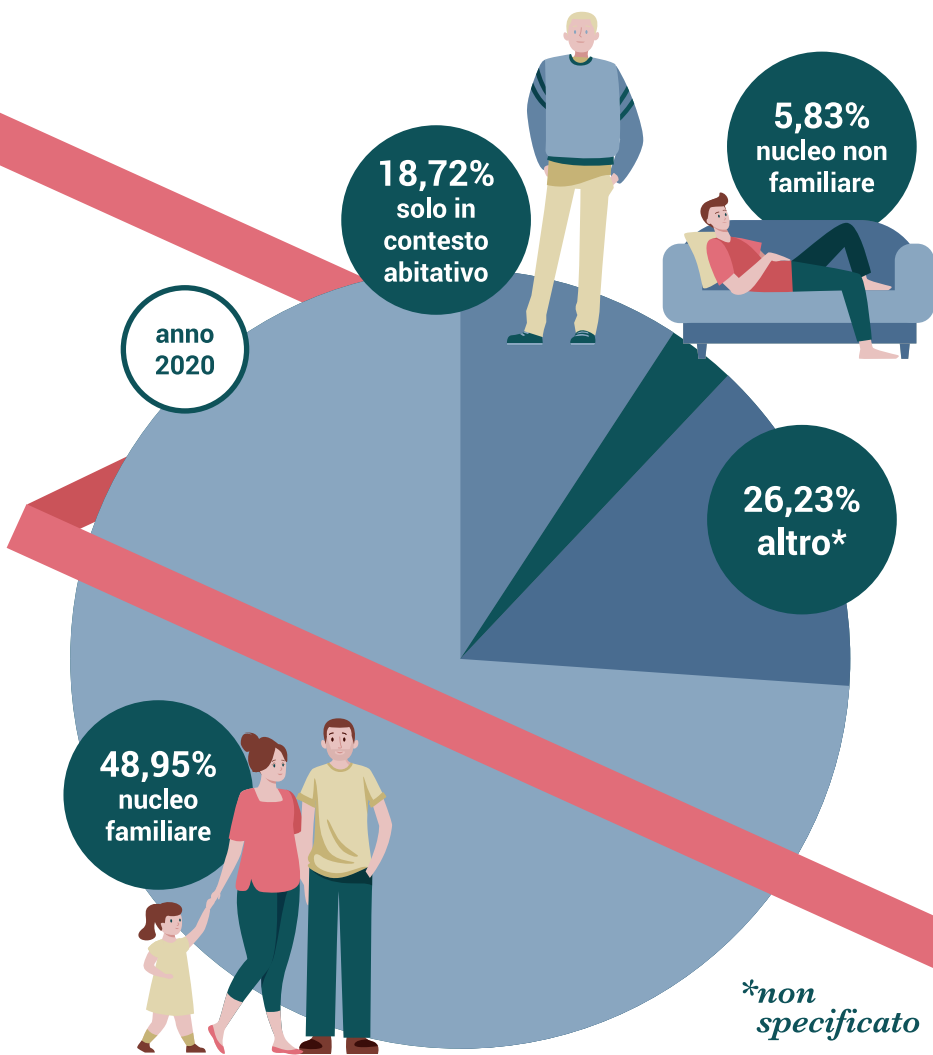
anno
2020

13,16%
n°251
pensionati

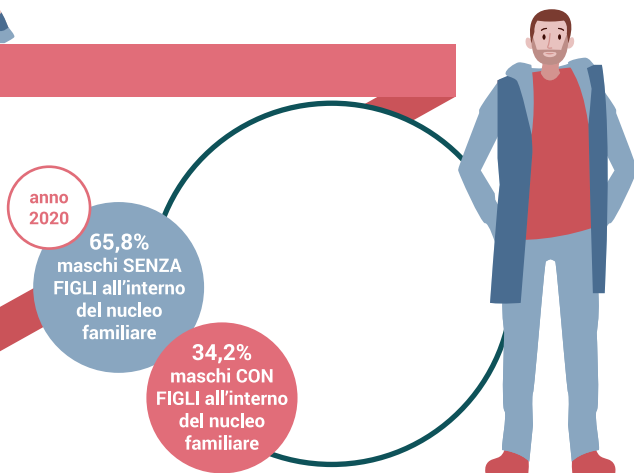
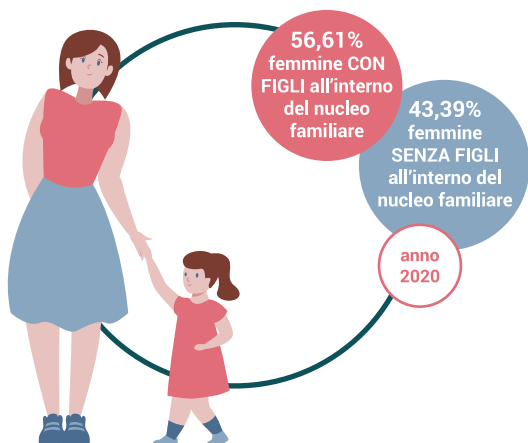
anno
2020



La povertà colpisce sempre di più giovani e famiglie numerose



Costruire una *famiglia* ha un **costo** e **aumenta** *il rischio* **di cadere** *in povertà*.

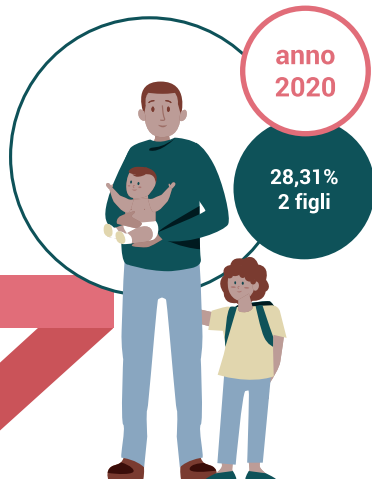


C'è un'infanzia sommersa che chiede aiuto per essere salvata dalla povertà



7,93%
1 figlio

anno
2020



anno
2020

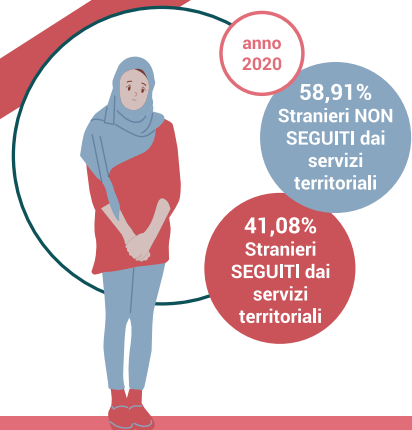
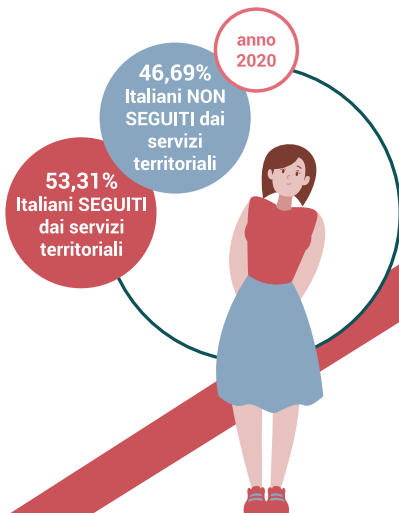
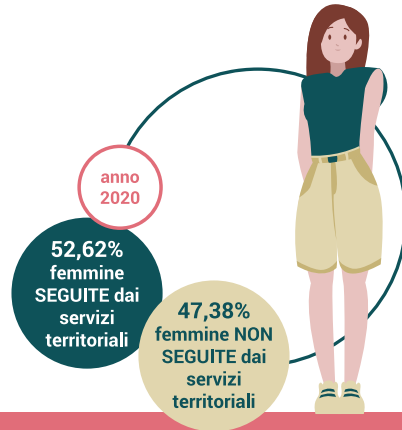
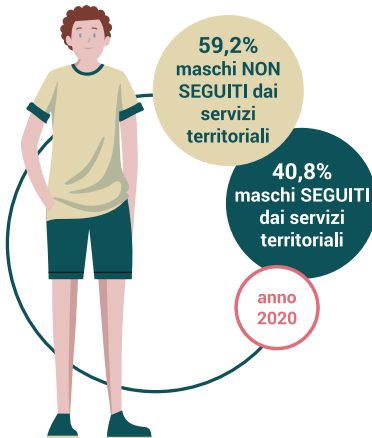
28,31%
2 figli



38,39%
3 o più
figli

anno
2020

Sempre *più poveri*, sempre *più soli*.



Disoccupazione,
precarità
lavorativa
e abitazione
in locazione:
la trappola
della povertà.

L'abitazione
di proprietà
per molti
è un sogno,
oppure
una strada
verso
l'indebitamento.

Quando
avere
un lavoro
non basta
per
stare lontani
dalla povertà.

*Perché gli stranieri
sono più esposti alla povertà?*

*Contratti
di lavoro precari;
lavoro nero
o altre forme
di sfruttamento,
difficoltà ad avere
un'abitazione dignitosa.*

*La pandemia ha ridotto
ulteriormente la possibilità
di chiedere maggiore*

*dignità
sul posto di lavoro.*

Le persone
chiedono aiuto
materiale
immediato
per **bisogni**
primari
legati a situazioni
di grave
povertà
economica.

Con
la pandemia
è aumentata
la povertà
alimentare.

*Le persone
incontrate
chiedono
lavoro,
riconoscimento
di dignità
e occasioni
di partecipazione
alla vita
sociale.*